

**INDICE NATIONAL HARMONISE
DES PRIX A LA CONSOMMATION
(INHPC)
POUR LES PAYS MEMBRES DE L'UEMOA
TOGO – Octobre 2019**

"AVERTISSEMENT"

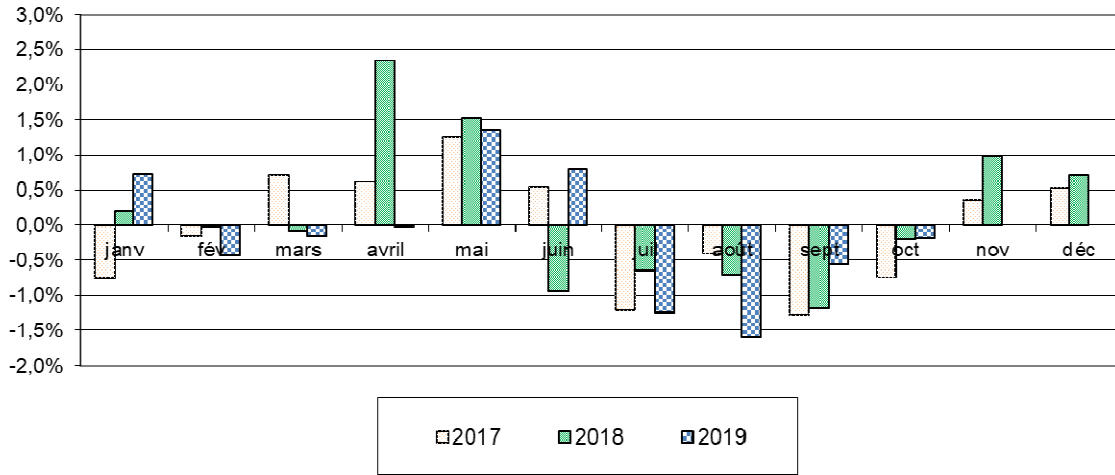
L'Institut National de la Statistique et des Études Économiques et Démographiques (INSEED) met à la disposition des utilisateurs, l'Indice National Harmonisé des Prix à la Consommation (INHPC). Cet indice est harmonisé car il est le fruit d'une même méthodologie mise en place dans les huit pays membres de l'Union Économique et Monétaire Ouest Africaine (UEMOA) en 1996 et rénové en 2008. Depuis 2014, la couverture est devenue nationale et prend en compte aussi bien le milieu urbain que rural.

L'INHPC a pour population de référence l'ensemble des ménages africains des régions Maritime (y compris Lomé), Plateaux, Centrale, Kara et Savanes. Le panier considéré comprend 647 variétés suivies dans 1 520 points de vente au niveau national et 17 914 relevés sont effectués chaque mois. La période de base de ce nouvel indice est l'année 2014, Les pondérations utilisées proviennent de l'enquête QUIBB 2011 actualisée par les indices de prix à la consommation de 2014. Un guide méthodologique est disponible sur le site de l'INSEED.

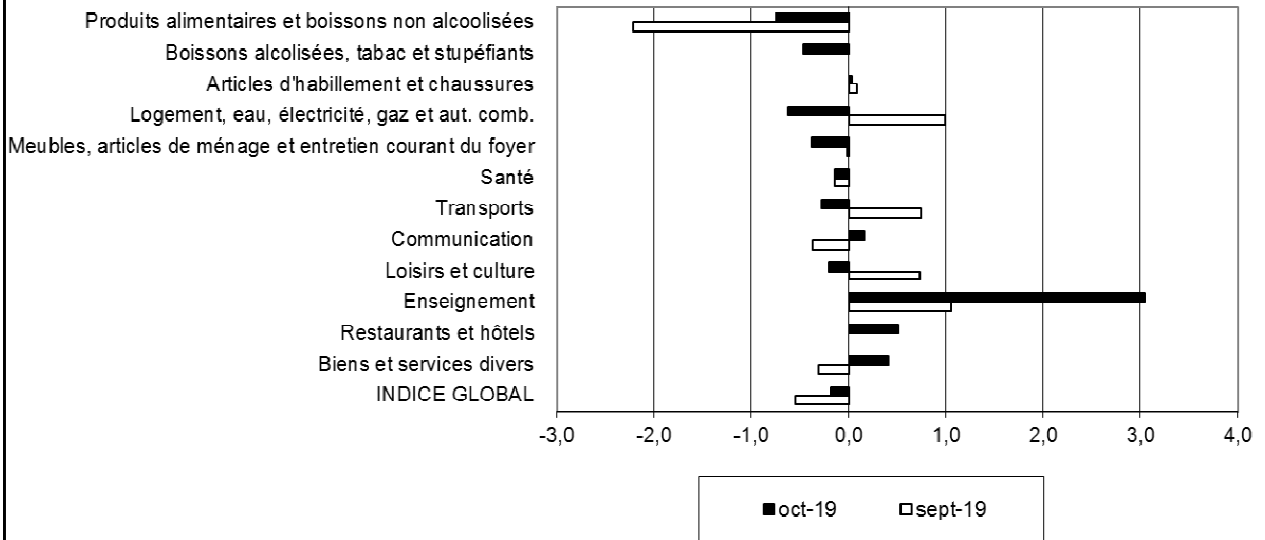
Tableau 1 : Indice National Harmonisé des Prix à la Consommation Octobre 2019 (Base 100 en 2014)

	Libellé	Pondé- ration	Indices des mois de					Variation en %		
			oct-18	juil-19	août-19	sept-19	oct-19	/1mois	/3mois	/12mois
	INDICE GLOBAL	10 000	102,1	105,0	103,3	102,7	102,5	-0,2	-2,3	0,4
I	Produits alimentaires et boissons non alcoolisées	3 287	103,2	110,2	105,1	102,8	102,0	-0,7	-7,4	-1,1
	Produits alimentaires	3 067	102,9	110,4	105,1	102,7	101,8	-0,9	-7,9	-1,1
	<i>dont: Pains et céréales</i>	911	98,1	103,0	101,9	100,5	99,5	-1,1	-3,4	1,4
	<i>Viande</i>	308	115,1	115,6	116,4	115,8	110,7	-4,5	-4,3	-3,8
	<i>Poisson et fruits de mer</i>	459	108,6	120,3	118,2	119,0	112,3	-5,6	-6,7	3,5
	<i>Huiles et graisses</i>	160	113,8	100,3	99,7	102,1	101,5	-0,7	1,1	-10,8
	<i>Légumes</i>	753	104,1	118,6	99,1	92,6	98,6	6,5	-16,9	-5,3
	<i>Tubercules et plantains</i>	153	95,8	183,9	134,4	100,0	96,8	-3,2	-47,4	1,1
	<i>Sel, épices, sauces et produits alimentaires n.d.a.</i>	157	100,2	104,4	98,2	90,8	92,4	1,7	-11,5	-7,7
II	Tabacs et stupéfiants	93	103,6	103,9	102,9	102,9	102,4	-0,5	-1,5	-1,1
III	Articles d'habillement et chaussures	839	104,4	105,8	105,9	106,0	106,0	0,0	0,2	1,6
IV	Logement, eau, gaz, électricité et autres combustibles autres combustibles	1 203	97,6	97,3	98,0	99,0	98,4	-0,6	1,1	0,8
V	Meubles, articles de ménage et entretien courant du foyer et entretien courant du foyer	278	105,0	109,5	109,5	109,5	109,0	-0,4	-0,4	3,8
VI	Santé	370	101,7	102,6	102,5	102,5	102,7	0,1	0,0	1,0
VII	Transports	941	95,4	96,8	97,2	97,9	97,6	-0,3	0,8	2,3
VIII	Communication	588	95,5	92,6	90,0	89,6	89,8	0,2	-3,1	-6,0
IX	Loisirs et culture	236	102,1	101,9	101,9	102,6	102,4	-0,2	0,5	0,2
X	Enseignement	201	103,1	105,5	105,6	106,7	110,0	3,0	4,2	6,6
XI	Restaurants et hôtels	1 495	108,5	109,8	109,8	109,8	110,4	0,5	0,5	1,8
XII	Biens et services divers	469	102,1	103,9	104,3	104,0	104,4	0,4	0,5	2,2

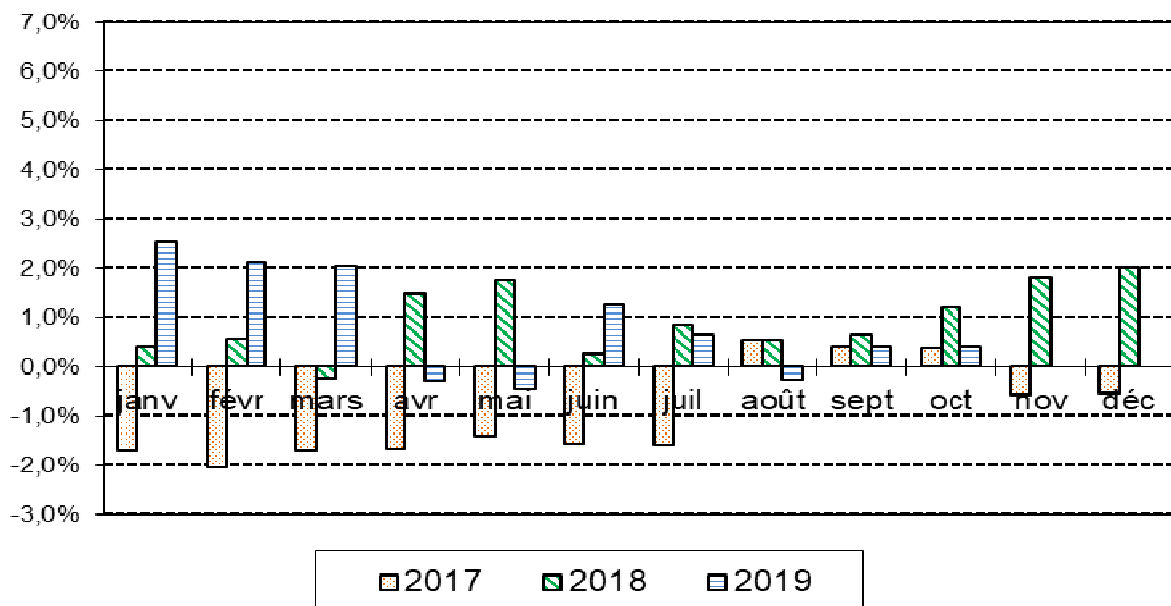
Variation mensuelle de l'INHPC



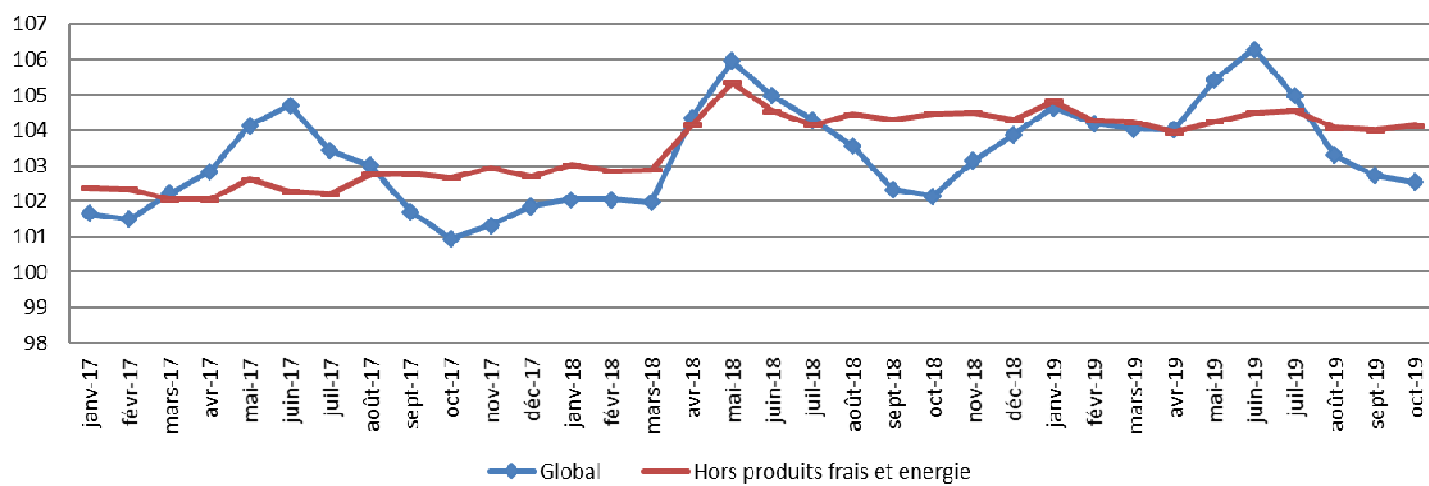
Variation mensuelle de l'Indice des fonctions



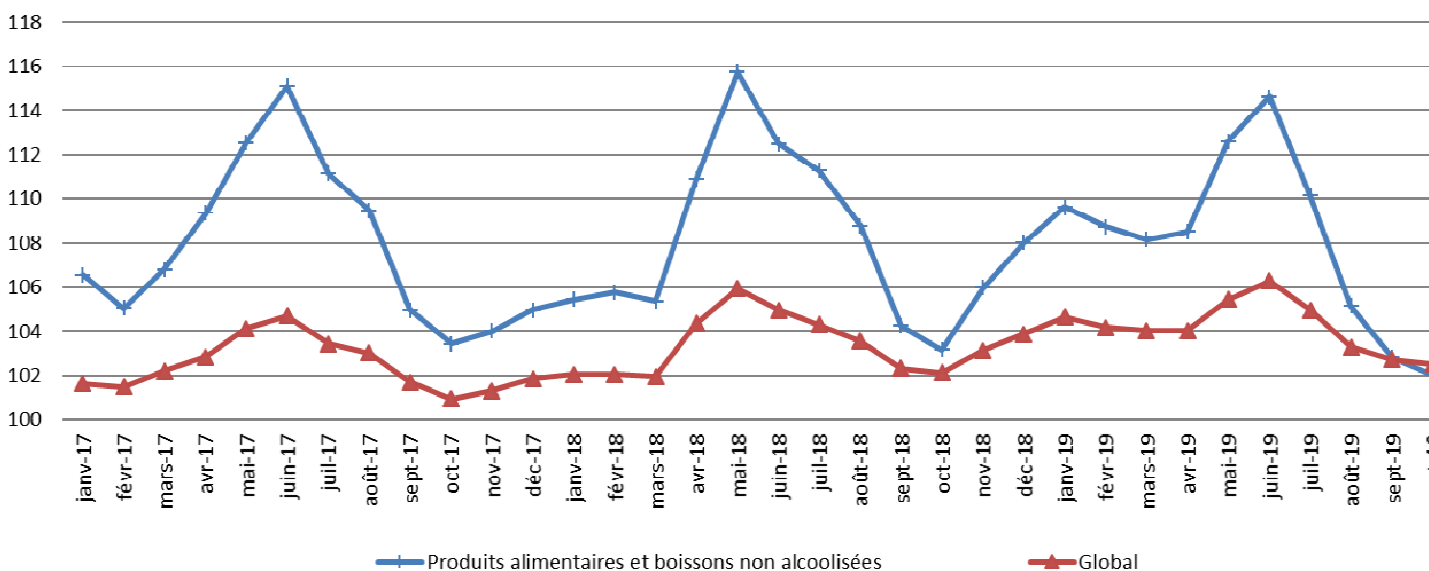
Variations (en glissement) annuelles de l'INHPC (en %)



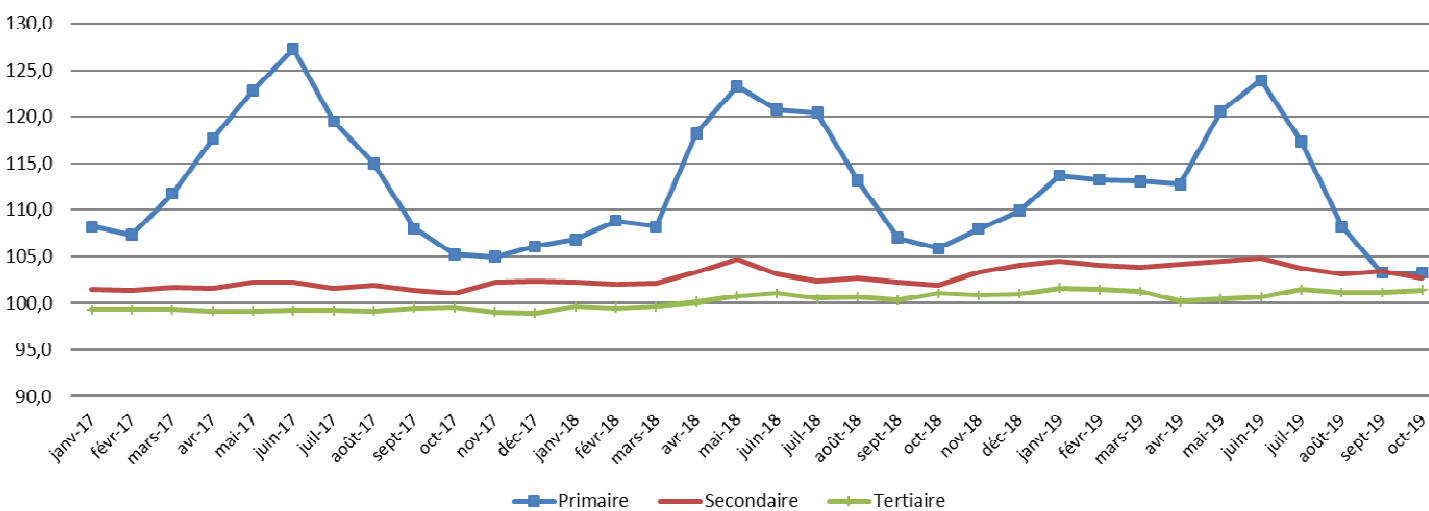
Evolution de l'INHPC et de l'inflation sous-jacente



Evolution de l'INHPC et de l'indice des produits alimentaires et boissons non alcoolisées



Evolution des indices des Nomenclatures des secteurs



**INDICE NATIONAL HARMONISE
DES PRIX A LA CONSOMMATION A LOME
(INHPC)
Octobre 2019**

EVOLUTION MENSUELLE

En octobre 2019, le niveau général des prix à la consommation a connu une baisse de 0,2% consécutive à celle de 0,6% observée le mois précédent. Cette baisse est essentiellement due à la diminution des indices des fonctions de consommation «Produits alimentaires et boissons non alcoolisées» (-0,7%) ; «Logement, eau, gaz, électricité et autres combustibles» (-0,6%) ; «Transports» (-0,3%) ; «Meubles, articles de ménage et entretien courant du foyer» (-0,4%) ; «Loisirs et culture» (-0,2%) et «Tabacs et stupéfiants» (-0,5%). A l'opposé, l'augmentation des indices des fonctions de consommation ci-après a atténué la diminution constatée pour l'indice global : «Restaurants et Hôtels» (+0,5%) ; «Enseignement» (+3,0%) ; «Biens et services divers» (+0,4%) et «Communication» (+0,2%).

Pour la fonction de consommation «Produits alimentaires et boissons non alcoolisées», la baisse de son indice est soutenue par les postes suivants : «Poissons et autres produits séchés ou fumés» (-5,3%) ; «Céréales non transformées» (-2,3%) ; «Mouton - chèvre» (-8,4%) ; «Autres produits frais de mer ou de fleuve» (-8,7%) ; «Autres fruits frais» (-8,4%) ; «Tubercules et plantain» (-3,2%) ; «Bœuf» (-1,8%) ; «Volaille» (-3,8%) ; «Charcuterie et conserves, autres viandes et préparations à base de viande» (-2,2%) ; «Agrumes» (-1,3%) ; «Fruits secs et noix» (-3,2%) ; «Boissons non alcoolisées artisanales» (-4,3%) ; «Farines, semoules et gruaux» (-1,9%) ; «Légumes frais en feuilles» (-0,4%) et «Beurre, margarine» (-1,2%). Pour les fonctions de consommation «Logement, eau, gaz, électricité et autres combustibles» et «Transports» la variation de leurs indices respectifs est portée respectivement par celle des postes «Combustibles solides et autres» (-3,1%) ; «Combustibles liquides» (-0,1%) ; «Transport routier de passagers» (-1,4%) et «Carburants et lubrifiants» (-1,4%). Quant aux fonctions de consommation «Meubles, articles de ménage et entretien courant du foyer» ; «Loisirs et culture» et «Tabacs et stupéfiants» la baisse observée au niveau de leurs indices est due à la régression des postes «Articles de ménage non durables» (-1,0%) ; «Mobilier pour chambre à coucher et salle de bain» (-0,1%) ; «Autres ustensiles de ménage» (-0,1%) ; «Equipelement photographique, cinématographique, optique, autre bien durable à fonction récréative et culturelle» (-6,5%) ; «Matériel de traitement de l'information et supports d'enregistrement de l'image et du son» (-0,7%) ; «Papeterie et imprimés divers» (-0,1%) ; «Appareils de réception, enregistrement et reproduction» (-0,2%) ; «Produits pour jardins, plantes et fleurs, animaux de compagnie et articles connexes et autres services pour animaux de compagnie» (-1,2%) ; «Vin et boissons fermentées» (-1,4%) et «Tabacs et stupéfiants» (-0,5%).

S'agissant des fonctions de consommation «Restaurants et Hôtels» et «Enseignement», la progression observée est imputable aux postes : «Restaurants, cafés et établissements similaires» (+0,4%), «Cantines» (+3,7%), «Enseignement secondaire» (+7,3%) et «Enseignement pré-élémentaire et primaire» (+3,3%). Concernant les fonctions de consommation «Biens et services divers» et «Communication», la hausse de leur indice est soutenue par celle des postes «Appareils et articles pour soins corporels» (+8,9%), «Autres services n.c.a.» (+0,5%) et «Matériel de téléphonie et de télécopie» (+3,2%).

Les produits dont les prix ont baissé en octobre 2019 sont entre autres : «Carpe frite à l'huile rouge» (-13,5%) ; «Poisson salé fermenté (Lanhoinhoin)» (-7,3%) ; «Akpala fumé (Chinchard)» (-2,3%) ; «Sardinelles fumées (Adiadoè)» (-14,6%) ; «Doèvi frit» (-6,4%) ; «Manvi fumé (Hareng)» (-8,4%) ; «Doèvi séché (Anchois)» (-1,5%) ; «Doèvi fumé (Anchois)» (-2,9%) ; «Maïs séché en grains crus vendu au grand bol» (-6,8%) ; «Riz importé longs grains vendu au petit bol» (-2,2%) ; «Riz importé brisé vendu au petit bol» (-1,1%) ; «Viande fraîche de mouton au kg» (-8,8%) ; «Viande fraîche de chèvre au kg» (-8,5%) ; «Crabes frais (aglinvi moumou)» (-17,4%) ; «Crevettes fraîches (Bolou moumou)» (-4,6%) ; «Bananes douces» (-14,5%) ; «Papaye 'Afrique'» (-10,8%) ; «Avocat» (-4,0%) ; «Pomme fruit» (-1,0%) ; «Banane plantain mûre» (-23,7%) ; «Patate douce fraîche» (-6,0%) ; «Manioc frais (Agbéli)» (-5,7%) ; «Igname» (-2,6%) ; «Pommes de terre» (-1,7%) ; «Tripes et abats de bœuf» (-6,0%) ; «Viande de boeuf sans os au kg» (-3,4%) ; «Viande de bœuf avec os au kg» (-1,0%) ; «Poulet local vivant» (-6,5%) ; «Coq vivant local» (-5,4%) ; «Poulet vivant de chair» (-5,1%) ; «Pintade locale vivante» (-4,7%) ; «Viande de bœuf grillée (Tchitchinga)» (-7,6%) ; «Saucisson de bœuf» (-0,5%) ; «Oranges locales» (-12,5%) ; «Noix de Coco sec» (-3,8%) ; «Liha sucré» (-7,4%) ; «Pétrole lampant vendu en vrac» (-0,1%) ; «Taxi-moto zémidjan» (-1,4%) ; «Essence super de rue» (-16,6%) ; «Essence mélange de rue» (-16,4%) ; «Balai traditionnel à tige» (-4,8%) ; «Armoire de chambre à coucher en bois (Teck)» (-1,0%) ; «Seau galvanisé» (-0,8%) ; «Appareil photo numérique de poche» (-15,7%) ; «CD enregistré local» (-3,3%) ; «Lecteur vidéo DVD» (-0,9%) ; «Tchoukoutou local artisanal» (-0,7%) ; «Cola fraîche» (-1,9%) ;

Les prix ayant enregistré une hausse se rapportent entre autres aux produits : «Plat de hokoumé + sauce poisson (1 Plat)» (+1,7%) ; «Plat de kom + poisson frit» (+1,7%) ; «Plat de riz-haricot (Ayimolou)» (+1,1%) ; «Plat courant dans une cantine d'entreprises privées» (+9,3%) ; «Frais annuel de scolarité au premier cycle dans une école secondaire» (+13,7%) ; «Répétition de cours aux élèves du secondaire, premier cycle» (+4,2%) ; «Frais annuel de scolarité au premier cycle dans une école secondaire privée (CEG)» (+2,8%) ; «Frais annuel de scolarité jardin d' enfants ou maternelle privée» (+5,1%) ; «Frais annuel de scolarité dans une école primaire privée» (+3,5%) ; «Cure dents» (+20,3%) ; «Poste téléphonique haut de gamme» (+8,2%) et «Location de corbillard» (+8,0%).

Calculé hors produits alimentaires, le niveau général des prix a enregistré une hausse de 0,1% au niveau national. L'inflation sous-jacente (variation mensuelle de l'indice hors énergie, hors produits frais) a progressé de 0,1% par rapport au mois précédent. Le niveau des prix des « produits frais » a enregistré une baisse de 2,0%. Au regard de la provenance, les prix des produits aussi bien « locaux » qu'importés ont baissé respectivement de 0,6% et 0,1%. Du point de vue de la classification sectorielle, cette régression est essentiellement due à la baisse des prix des produits du secteur secondaire (-0,7%) atténuée par la hausse des prix des produits du secteur tertiaire (+0,3%). Pour ce qui est de la durabilité, la baisse observée provient essentiellement de celle des prix des « produits non-durables » (-0,8%). Dans le même temps, les prix des « produits durables » et des « services » augmentent de 0,3% chacun.

EVOLUTIONS TRIMESTRIELLE ET ANNUELLE

Le niveau des prix du mois d'octobre 2019, comparé à celui du mois de juillet 2019 (évolution trimestrielle) a connu une baisse de 2,3% essentiellement sous l'effet de la régression des prix des produits des fonctions de consommation «Produits alimentaires et boissons non alcoolisées» (-7,4%), «Communication» (-3,1%), «Tabacs et stupéfiants» (-1,5%) et «Meubles, articles de ménage et entretien courant du foyer» (-0,4%). Par contre, les fonctions de consommation suivantes ont renchéri comme indiqué ci-après : «Logement, eau, gaz, électricité et autres combustibles» (+1,1%) ; «Enseignement» (+4,2%) ; «Restaurants et Hôtels» (+0,5%) ; «Transports» (+0,8%) ; «Biens et services divers» (+0,5%) ; «Articles d'habillement et chaussures» (+0,2%) et «Loisirs et culture» (+0,5%).

Du point de vue des nomenclatures secondaires et par rapport à l'état des produits, la baisse du niveau général des prix en variation trimestrielle est à mettre à l'actif des prix des « Produits frais » (-11,2%) et des produits « Hors Energie et Produits frais » (-0,4%). Au regard de la provenance, cette variation trimestrielle s'explique essentiellement par la diminution des prix des produits locaux (-3,6%). L'évolution trimestrielle du niveau général des prix est induite, du point de vue de la durabilité, par la baisse des prix des produits « Non-durables » (-4,2%). Les variations respectives des prix des produits des secteurs primaire (-12,0%) et secondaire (-1,0%) ont contribué à la baisse trimestrielle du niveau général des prix.

En glissement annuel (par rapport à octobre 2018), le niveau général des prix a connu une augmentation de 0,4% due principalement aux fonctions de consommation «Restaurants et Hôtels» (+1,8%) ; «Transports» (+2,3%) ; «Enseignement» (+6,6%) ; «Articles d'habillement et chaussures» (+1,6%) ; «Meubles, articles de ménage et entretien courant du foyer» (+3,8%) et «Biens et services divers» (+2,2%). A l'opposé, les prix des fonctions de consommation ci-après ont régressé dans les proportions suivantes : «Produits alimentaires et boissons non alcoolisées» (-1,1%) ; «Communication» (-6,0%) et «Tabacs et stupéfiants» (-1,1%).

Quant aux nomenclatures secondaires et par rapport à l'état des produits, la hausse constatée en glissement annuel est la conséquence du renchérissement de « l' Energie » (+3,3%) et des « Produits frais » (+0,3%). Au regard de la provenance, cette évolution annuelle s'explique par la hausse des prix des produits « importés » (+0,4%) atténuée par la baisse des prix des produits « locaux » (-0,1%). Quant à la durabilité, la hausse du niveau général des prix au niveau national a été influencée par celle des prix des « services » (+0,4%) et celle des produits « semi-durables » (+1,5%). Pour ce qui est des secteurs de production, la progression du niveau général découle de l'augmentation des prix des produits des secteurs « secondaire » (+0,7%) et « tertiaire » (+0,4%).

Le taux d'inflation calculé sur la base des indices moyens des douze derniers mois au niveau national, s'est établi à 1,0%.

Tableau 2 : Évolution du niveau des prix des biens et services de consommation dans les pays de l'UEMOA (Base 100 en 2014) *

Pays	Pondérations	Indices pour les mois de					Variations (en %) depuis		
		sept-18	juin-18	juil-19	août-19	sept-19	1 mois	3 mois	12 mois
Bénin	760	101,4	100,5	101,3	100,1	99,7	-0,4	-0,8	-1,7
Burkina-Faso	1 258	107,3	103,0	103,2	101,7	101,5	-0,2	-1,5	-5,4
Côte d'Ivoire	3 131	103,0	104,7	104,3	103,3	103,5	0,2	-1,1	0,5
Guinée-Bissau [#]	141								
Mali	1 428	103,8	101,5	102,1	101,4	101,5	0,1	0,0	-2,2
Niger	1 111	104,6	102,1	101,3	101,7	101,6	-0,1	-0,5	-2,9
Sénégal	1 491	104,7	103,8	104,1	106,1	106,5	0,4	2,6	0,7
Togo	681	102,3	106,3	105,0	103,3	102,7	-0,6	-3,4	0,4
UEMOA[#]	10 000								

Source : INS des Etats membres

(*) Les relevés des prix sont effectués sur l'ensemble du territoire de chaque Etat.

(#) Non disponible

Tableau 3 : Évolution des indices des nomenclatures secondaires au niveau national

Libellé	Pondération	oct-18	juil-19	août-19	sept-19	oct-19	/1mois	/3mois	/12mois
Global	10 000	102,1	105,0	103,3	102,7	102,5	-0,2	-2,3	0,4
Energie	899	88,4	89,7	90,0	92,9	91,4	-1,6	1,8	3,3
Produits frais	2 187	100,4	113,5	106,3	102,8	100,7	-2,0	-11,2	0,3
Hors Energie et Produits frais	6 914	104,5	104,6	104,1	104,0	104,1	0,1	-0,4	-0,3
Importé	3 384	100,2	100,6	100,4	100,7	100,6	-0,1	0,0	0,4
Local	6 616	103,1	106,9	104,5	103,7	103,0	-0,6	-3,6	-0,1
Primaire	818	105,9	117,4	108,2	103,3	103,3	0,0	-12,0	-2,5
Secondaire	7 480	102,0	103,7	103,1	103,4	102,7	-0,7	-1,0	0,7
Tertiaire	1 702	101,1	101,5	101,1	101,1	101,4	0,3	0,0	0,4
Durable	1 155	101,5	101,3	101,3	101,1	101,4	0,3	0,1	-0,1
Non-durable	6 742	102,3	106,7	103,9	103,0	102,2	-0,8	-4,2	-0,1
Semi-durable	401	105,4	107,0	107,0	107,1	107,0	0,0	0,0	1,5
Service	1 702	101,1	101,5	101,1	101,1	101,4	0,3	0,0	0,4

Tableau 4 : Prix moyens au kg ou au litre de quelques produits essentiels au niveau national

PRODUITS	Unités	Octobre-18	Juillet-19	Août-19	Septembre-19	Octobre-19
Maïs en grains crus	Kg	146	162	163	153	143
Mil	Kg	390	387	353	338	392
Riz importé en vrac	Kg	432	453	436	454	443
Viande de bœuf fraîche avec os	Kg	1 870	1 850	1 855	1 842	1 825
Akpala congelé (Chinchard)	Kg	1 384	1 420	1 427	1 364	1 452
Akpala fumé (Chinchard)	Kg	1 928	1 942	1 966	2 068	2 123
Huile rouge de palme (Zomi)	L	1 062	1 018	951	932	917
Huile végétale locale industrielle	L	709	680	669	668	685
Tomate fraîche locale (Aklikonvi)	Kg	470	546	368	279	418
Tubercule d'igname de fufu	Kg	232	504	337	247	241
Gari	Kg	309	302	294	302	317
Haricot blanc	Kg	570	454	436	422	461
Haricot rouge	Kg	510	453	426	445	503
Charbon de bois	Kg	109	111	114	125	121
Essence super sans plomb	L	548	564	564	564	564
Gasoil	L	550	567	567	567	567
Gaz butane petite bouteille	6 Kg	3 120	3 120	3 120	3 120	3 120
Gaz butane grande bouteille	12,5 kg	6 500	6 500	6 500	6 500	6 500

Tableau 5 : Évolution des indices nationaux suivant les groupes de la NCOA-IHPC¹

Libellé	Pondération						Variation (%) depuis		
		oct-18	juil-19	août-19	sept-19	oct-19	/1mois	/3mois	/12mois
Produits alimentaires	3 067	102,9	110,4	105,1	102,7	101,8	-0,9	-7,9	-1,1
Boissons non alcoolisées	220	106,1	106,2	104,7	105,1	105,0	0,0	-1,1	-1,0
Boissons alcoolisées	69	102,5	101,6	100,7	102,4	100,8	-1,6	-0,9	-1,7
Tabacs et stupéfiants	24	106,4	108,1	109,7	106,6	106,1	-0,5	-1,9	-0,3
Articles d'habillement	725	104,7	106,1	106,1	106,2	106,3	0,0	0,2	1,5
Chaussures	114	103,5	105,2	105,4	105,5	105,4	0,0	0,2	1,8
Loyers effectifs	263	108,5	109,0	109,0	109,2	109,2	0,0	0,2	0,7
Entretien et réparation des logements	256	99,2	99,6	99,6	98,7	98,8	0,2	-0,8	-0,4
Alimentation en eau et services divers liés au logement	155	98,2	91,8	96,3	94,5	94,6	0,1	3,1	-3,6
Electricité, gaz et autres combustibles	529	91,2	91,9	92,2	95,5	94,0	-1,6	2,3	3,0
Meubles , articles d'ameublement, tapis et autres revêtements	33	104,7	106,4	106,8	106,8	106,7	0,0	0,3	2,0
Articles de ménage en textiles	22	102,6	104,5	104,5	104,5	104,5	0,0	0,0	1,9
Appareils ménagers	10	99,4	100,9	100,8	100,9	100,9	0,0	0,1	1,5
Verrerie, vaisselle et ustensiles de ménage	37	107,2	114,2	114,2	114,1	114,2	0,0	0,0	6,5
Outillage et autre matériel pour la maison et le jardin	33	111,0	113,1	113,0	113,3	113,3	0,0	0,1	2,1
Biens et services liés à l'entretien courant du foyer	143	101,8	106,1	106,1	106,1	105,2	-0,8	-0,9	3,3
Produits, appareils et matériels médicaux	240	103,8	104,1	103,8	103,9	104,1	0,2	0,1	0,3
Services ambulatoires	85	101,5	105,7	105,7	105,6	105,6	0,0	-0,1	4,1
Services hospitaliers	45	92,7	93,9	93,9	93,9	93,9	0,0	0,0	1,3
Achat de véhicules	144	105,5	105,4	105,4	105,4	106,5	1,1	1,1	1,0
Dépenses d'utilisation des véhicules	398	87,7	90,1	90,6	92,0	90,9	-1,1	0,9	3,7
Services de transport	399	102,7	105,1	105,1	105,4	105,2	-0,2	0,1	2,5
Services postaux	8	100,0	100,0	100,0	100,0	100,0	0,0	0,0	0,0
Matériel de téléphonie et de télécopie	47	93,5	90,7	90,7	90,7	93,6	3,2	3,2	0,1
Services de téléphonie et de télécopie	533	95,7	92,9	89,9	89,5	89,5	0,0	-3,6	-6,5
Matériel audiovisuel, photographique et de traitement de l'image et du son	53	94,0	93,1	93,6	93,6	93,0	-0,6	-0,1	-1,1
Autres articles et matériels de loisirs, de jardinage et animaux de compagnie	38	104,9	105,0	105,0	105,2	105,0	-0,2	0,0	0,1
Services récréatifs et culturels	84	104,9	104,9	105,0	105,0	105,0	0,0	0,1	0,1
Journaux, livres et articles de papeterie	58	104,2	104,3	103,7	106,5	106,4	-0,1	2,1	2,1
Forfaits touristiques	3	115,8	121,6	121,6	121,6	121,6	0,0	0,0	5,0
Enseignement pré-élémentaire et primaire	76	102,9	106,1	106,1	107,6	111,1	3,3	4,7	7,9
Enseignement secondaire	67	103,0	105,2	105,5	106,5	114,3	7,3	8,6	11,0
Enseignement supérieur	33	96,7	98,6	98,6	99,4	99,4	0,0	0,8	2,8
Enseignement post-secondaire non supérieur et Enseignement non défini par niveau	25	107,0	108,3	108,3	108,8	104,8	-3,7	-3,2	-2,0
Services de restauration	1 490	108,5	109,8	109,8	109,8	110,4	0,5	0,5	1,8
Services d'hébergement	5	100,9	100,9	100,9	100,9	100,9	0,0	0,0	0,0
Soins corporels	288	102,9	106,4	107,0	106,5	107,1	0,6	0,6	4,0
Effets personnels n.c.a ²	96	98,3	98,3	98,3	98,3	98,3	0,0	0,0	0,0
Protection sociale et assurance	13	101,5	101,5	101,3	101,5	101,5	0,0	0,0	0,0
Services financiers	2	100,0	100,0	100,0	100,0	100,0	0,0	0,0	0,0
Autres services n.c.a	70	105,8	106,2	106,1	106,1	106,7	0,5	0,4	0,9

Institut National de la Statistique et des Études Économiques et Démographiques

Directeur Général : Koame KOUASSI

Secrétaire Général : Tchiou ANIMAOU

Directeur de la Comptabilité Nationale et des Études Économiques: Kodzo Dodzi HEVI

Chef de la Division des Statistiques et Analyses Conjoncturelles : Koffi Mepanou ADOLI

Collaborateurs : Akuété KPADENOU KOUMONDJI

Toyi BOUWE

Natê Dzigbodi APALOO

Kokou Mawufe AMEDODZI

Directeur du Management de l'Information Statistique : Dyen GUEMA

Nous contacter : 59 rue de la Kozah, Immeuble INSEED-CENETI, BP: 118 Lomé-TOGO

Tél : +228 22 21 62 24 / 22 21 27 75 ; Email : inseed@inseed.tg ou dgscn_tg@yahoo.fr ; site web : www.inseed.tg

Cette publication est disponible sur le site de l'INSEED

¹ NCOA: Nomenclature de Consommation Ouest Africaine

² nca: non compris ailleurs