

REPUBLIQUE TOGOLAISE

MINISTRE DE LA PLANIFICATION ET DU DEVELOPPEMENT

INSTITUT NATIONAL DE LA STATISTIQUE ET DES ETUDES ECONOMIQUES ET DEMOGRAPHIQUES

Indice Harmonisé de la Production Industrielle

Quatre pages mensuelles

I.H.P.I
Mai 2016

N°45

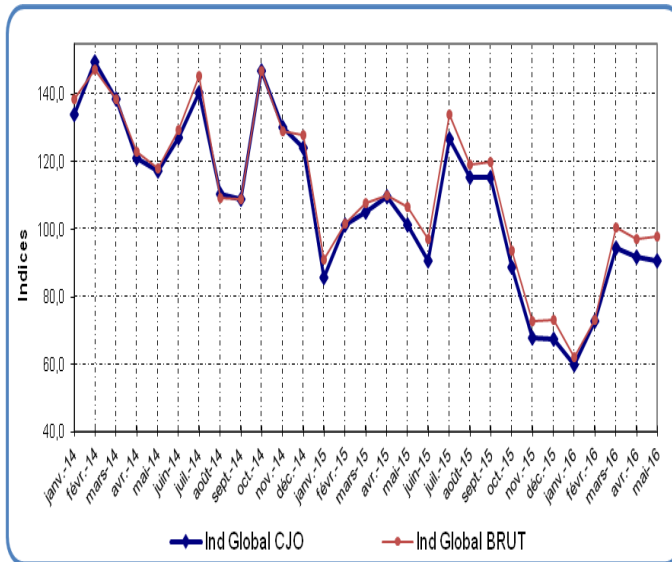
Résumé de la méthodologie

L'IHPI est un indice de la production industrielle élaboré selon la méthodologie harmonisée proposée par la Commission de l'UEMOA et adoptée par l'atelier de juin 2003 à Ouagadougou pour les pays de l'UEMOA. L'IHPI est un indice de Laspeyres qui mesure entre deux mois l'évolution moyenne de la production des entreprises industrielles installées sur le territoire économique et ne prend en compte que leurs activités productrices. Dans le cas du Togo, l'IHPI est calculé pour 143 produits regroupés en 37 sous branches qui composent 16 branches d'activités selon la nomenclature NAEMA et NOPEMA. Les données sur la production sont recueillies au cours de l'enquête mensuelle organisée auprès de 76 entreprises industrielles. L'année de base de l'IHPI est 2007 et les pondérations sont calculées sur la base du chiffre d'affaires hors taxe.

Indice Harmonisé de la Production Industrielle de Avril 2016, base 100 en 2007

BRANCHES D'ACTIVITES	POND.	INDICES CJO*				VARIATIONS EN %		
		2015	2016			il y a 1 mois	il y a 2 mois	il y a 1 an
		Mai.	Mars.	Avril.	Mai.			
EGRENAGE DE COTON	434,1	0,0	0,0	62,5	0,0	-100,0	-	-
PRODUCTIONS DIVERSES DES INDUSTRIES EXTRACTIVES	428,6	130,8	129,6	175,6	176,1	0,3	35,9	34,7
FABRICATION DE PRODUITS ALIMENTAIRES ET DE BOISSONS	1904,8	120,5	139,5	140,3	141,5	0,8	1,4	17,4
FABRICATION DE TEXTILES	32,4	131,2	15,5	136,6	132,3	-3,2	755,2	0,9
FRABRICATION D'ARTICLES D'HABILEMENT	42,2	110,2	173,4	145,4	282,0	93,9	62,6	155,9
TRAVAIL DU BOIS ET FABRIC. D'ART. EN BOIS OU DE VANNERIE	17,5	0,0	170,9	118,1	0,0	-100,0	-100,0	-
FABRIC. DE PAPIER, DE CARTON ET D'ART. EN PAPIER OU EN CART.	43,6	81,1	73,2	77,4	67,0	-13,4	-8,5	-17,4
EDITIONS IMPRIMERIES ET REPRODUCTION D'ENREGISTREMENT	10,8	12,2	25,6	9,4	11,3	20,2	-55,9	-7,0
FABRICATION DE PRODUITS CHIMIQUES	359,2	120,6	44,1	75,4	39,8	-47,2	-9,7	-67,0
FABRIC. DE PRODUITS EN CAOUTCHOUC OU EN MAT. PLASTIQUE	376,2	84,9	195,5	91,5	62,2	-32,0	-68,2	-26,8
FABRIC. DE VERRES POTERIES ET MATERIAUX POUR LA CONST.	2745,1	83,5	83,3	91,3	79,8	-12,6	-4,2	-4,5
METALLURGIE, FONDERIE	263,8	127,8	88,9	71,1	47,8	-32,8	-46,3	-62,6
FABRICATION D'OUVRAGES EN METAUX, TRAVAIL DES METAUX	56,4	48,4	111,0	174,3	157,8	-9,5	42,1	225,9
FABRICATION DE MEUBLES ACTIVITES DE FABRICATION NCA	315,7	105,7	133,9	74,2	120,1	61,8	-10,3	13,6
PRODUCTION ET DISTRIBUTION D'ELECTRICITE ET DE GAZ	2823,8	98,0	59,2	54,0	77,7	43,9	31,3	-20,7
CAPTAGE TRAITEMENT ET DISTRIBUTION D'EAU	145,8	120,3	121,6	121,6	0,1	-99,9	-99,9	-99,9
INDICE GLOBAL	10000,0	101,2	94,6	91,8	88,9	-3,2	-6,0	-12,2
INDICE HORS EGRENAGE	9565,9	101,3	94,6	93,2	93,3	0,1	-1,4	-7,9
INDICE MANUFACTURIER	6167,7	100,2	108,1	105,0	97,4	-7,3	-10,0	-2,8
INDICE ENERGIE	2969,6	99,1	62,3	57,3	73,9	28,9	18,7	-25,4
INDICE PRODUITS METALLIQUES	320,2	114,3	92,4	87,3	84,6	-3,1	-8,5	-26,0

EVOLUTION D'ENSEMBLE



Une rechute de la production industrielle

L'activité de production industrielle enregistre en mai 2016 une nouvelle chute de 3,2% de son indice corrigé, par rapport à la production réalisée en avril 2016. Cette rechute de la production industrielle dépend des baisses enregistrées dans les branches, « Fabrication de produits en caoutchouc ou en matière plastique » (53,2%), « fabrication de meuble et activités NCA » (44,4 %), « Production et distribution d'électricité et de gaz » (40,0%).

En revanche, certaines branches réalisent des avancées considérables en termes d'augmentation de leurs productions. Il s'agit des branches « productions diverses des industries extractives » (35,5%), « fabrication de produits chimiques » (65,0%), « fabrication de verres poteries et matériaux pour la construction » (47,0%).

En glissement annuel, la production d'avril 2016 rapportée à celle d'avril 2015 enregistre une perte de 22,0% en indice CJO.

EVOLUTION SECTORIELLE

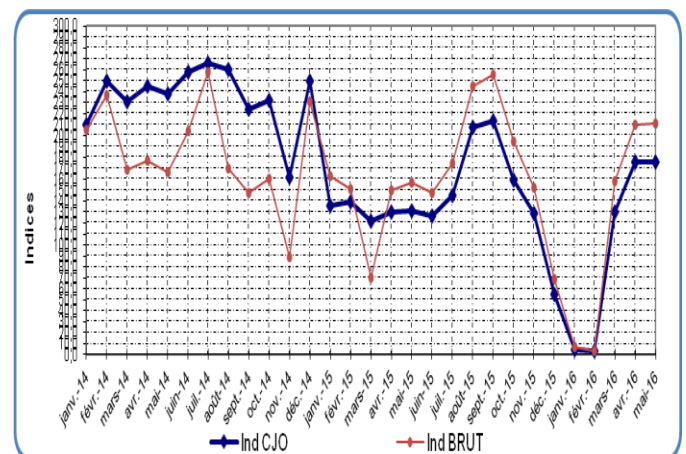
Productions diverses des industries extractives

Une légère augmentation de la production dans le secteur de l'industrie extractive

L'activité extractive connaît en avril 2016 une légère amélioration de 0,3% par rapport à son niveau d'avril 2016. En effet, l'indice CJO passe de 175,6 en avril 2016 à 176,6 en mai 2016.

Cette augmentation de l'activité de la branche trouve essentiellement sa source dans la hausse de la production de la sous branche «Extraction de phosphates et de sels de potassium, naturels» (0,4%).

En glissement annuel, l'indice corrigé de la branche enregistre en avril 2016 une hausse de 34,7%.



Fabrication de produits alimentaires et de boissons

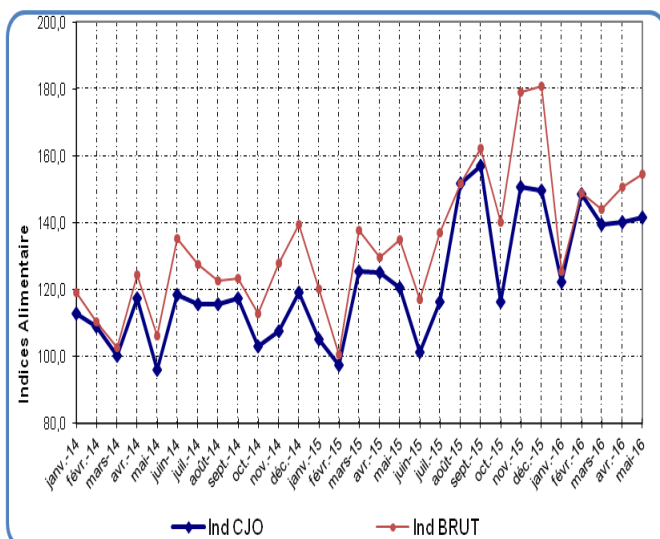
Légère hausse de l'activité de fabrication de produits alimentaires et de boissons

La production des produits alimentaires et de boissons enregistre en mai 2016 une hausse de 0,8%. En effet, l'indice de la branche passe de 140,3 à 141,5%, respectivement d'avril 2016 à mai 2016.

La croissance de la production enregistrée entre avril et mai 2016 résulte des améliorations de la production enregistrées dans les sous branches «Fabrication de produits laitiers et de glaces» (4,8%), « Fabrication de pain et de pâtisseries fraîches » (8,4%), «Fabrication d'eaux de table et fabrication de boissons non alcoolisées » (3,7%).

En revanche, la baisse de 59,3% de la production de la sous branche « Transformation et conservation de fruits et légumes », aurait ralenti la croissance de la branche.

En glissement annuel, l'indice CJO de la branche augmente de 17,4%.



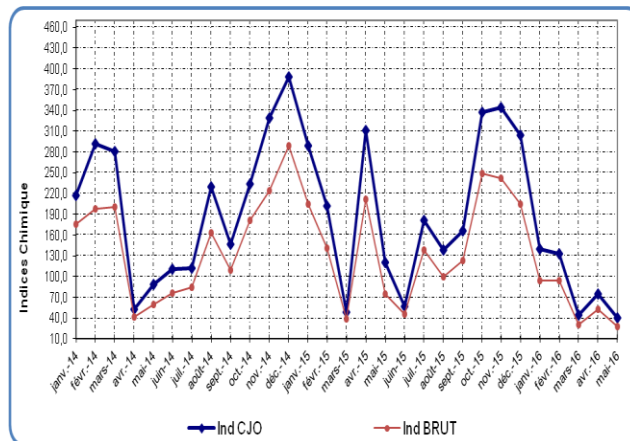
Fabrication de produits chimiques

Baisse de la production des produits chimiques

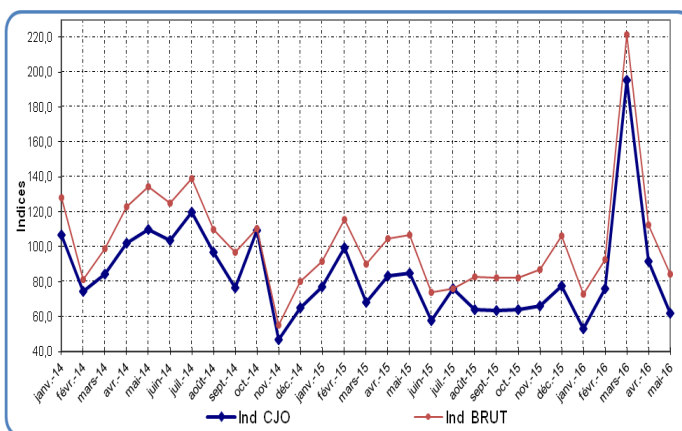
En mai 2016, l'activité de production chimique enregistre une baisse de 47,2%. L'indice CJO chute de 75,4 en avril 2016 à 39,8 en mai 2016.

Cette baisse de la production de la branche sur la période sous revue serait imputable à la production des sous branches « Fabrication d'autres produits chimiques de base » (53,5%), « Fabrication de parfums et de produits de toilette » (46,6%), « Fabrication de fibres synthétiques ou artificielles » (55,8%).

Rapportant la production de mai 2016 à celle de mai 2015, la branche connaît une chute de 67,0% de son activité.



Fabrication de produits en caoutchouc ou en matières plastiques



Une nouvelle baisse de la production de caoutchouc ou de matières plastiques

La fabrication de produits en caoutchouc ou en matières plastiques enregistre en mai 2016 une nouvelle baisse de 32,0% par rapport à la production d'avril 2016. Cette nouvelle baisse de la production est la conséquence de la chute 32,0% de la production de la sous branche « Fabrication de produits en matières plastiques » au cours de la période sous revue.

En glissement annuel, l'activité de la branche connaît une baisse de 26,8%.

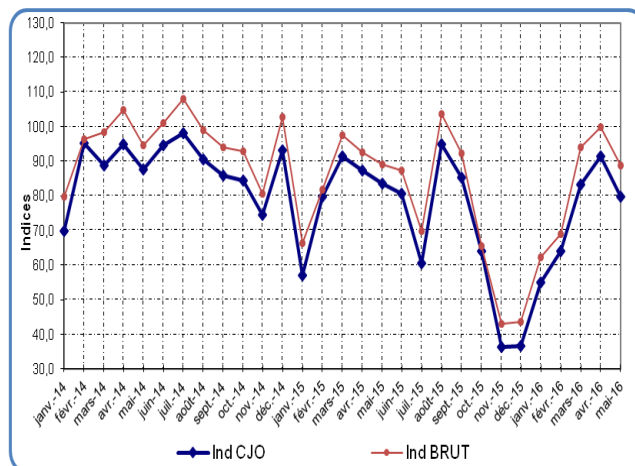
Fabrication de verre, poteries et matériaux pour la construction

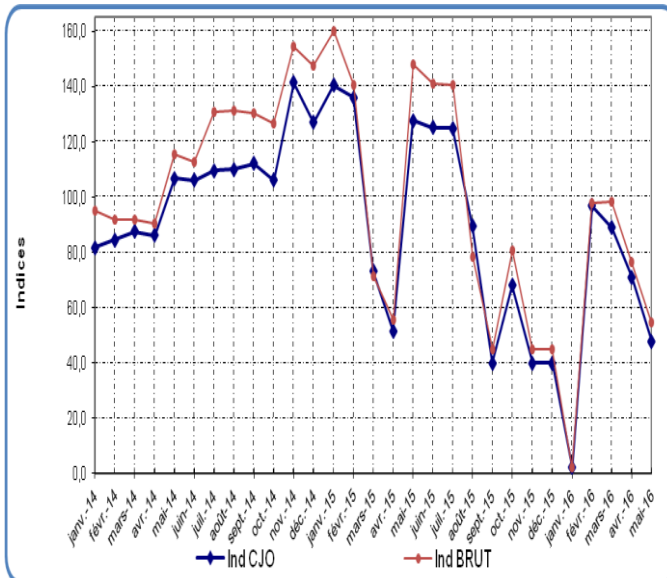
Une baisse de la production de verre, poteries et matériaux de construction

En mai 2016, la production de la branche baisse de 12,6% par rapport au niveau de la production il y a un mois. Au cours de cette période, l'indice CJO passe de 91,3 en avril 2016 à 79,8 en mai 2016.

La baisse de la production est fonction de la baisse 12,6% de la production de la sous branche « Fabrication de ciment, chaux et plâtre » dont l'indice s'établit à 91,3 en avril et à 79,8 en mai 2016.

En glissement annuel, la production de la branche chute 4,5% en indice CJO.





Une nouvelle baisse de la production dans l'industrie métallurgique et de fonderie

La production dans l'industrie métallurgique et de la fonderie enregistre en mai 2016 une nouvelle baisse 32,8%, comparée à sa situation d'avril 2016. L'indice CJO passe de 71,1 en avril, à 47,8 en mai 2016.

Cette baisse de la production de la branche est imputable à la baisse de la production dans la sous branche « sidérurgie et première transformation de l'acier » dont la production enregistre une baisse de 32,8%, faisant passer l'indice CJO de 71,1 à 47,7 respectivement d'avril et mai 2016. Au cours de cette période sous revue, l'indice brut de la branche passe de 76,4 à 54,7.

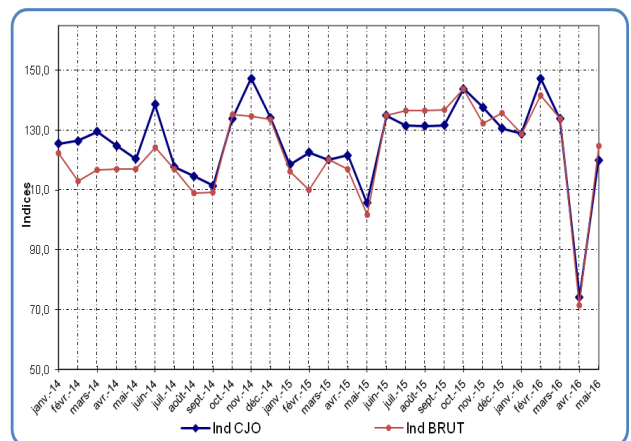
En glissement annuel, l'indice CJO de la production de la branche enregistre une baisse de 62,6%.

Fabrication de meubles, activités de fabrication NCA

Hausse de l'activité de fabrication de meubles, et activités de fabrication NCA

L'activité de l'industrie de fabrication de meubles, activités de fabrication NCA enregistre en mai 2016, une hausse de 61,8%. Cette hausse est fonction de l'augmentation de la production de la sous branche « Activités de fabrications diverses » qui enregistre 61,8% au cours de la période sous revue.

Par rapport à mai 2015, l'indice CJO et l'indice brut augmentent de 13,6% chacun.



Production et distribution d'électricité et de gaz

Hausse de la production d'électricité et de gaz

La production d'électricité et de gaz enregistre entre avril 2016 et mai 2016, une hausse de 43,9%, faisant passer ainsi l'indice CJO de 54 en avril 2016, à 77,72 en mai 2016.

En glissement annuel, on observe une chute de 20,7% de la production d'électricité et de gaz. L'indices CJO passe de 98,02 en mai 2015, à 77,72 en mai 2016.

